



# Fantasy-serie.

2026 GEBRUIKERSHANDLEIDING 50 Hz



## Gegevens van de eigenaar

### Het serienummer van de spa zoeken:

Het etiket met het serienummer van de spa bevindt zich in het technisch compartiment. Het toegangspaneel van het technisch compartiment zit onder het controlepaneel op de bovenkant van de spa. U hebt het spa-model en het serienummer nodig om uw spa te kunnen registreren en de garantie te activeren. Noteer de gegevens van uw spa in de daarvoor bestemde ruimte.

AANKOOPDATUM:

AANGEKOCHT BIJ:

SPA-MODEL:

Zie pagina 7

SERIENUMMER:

Lees deze gebruikershandleiding aandachtig want hierin vindt u de informatie die nodig is voor een veilig gebruik van uw spa.

**BELANGRIJK:** Watkins Wellness behoudt zich het recht voor om specificaties en/of ontwerp te wijzigen zonder kennisgeving en zonder enige verplichting.

### SPA-AFMETINGEN & -GEWICHT

Model	Spa-zitplaatsen	Lengte	Breedte	Hoogte	Leeg gewicht	Waterinhoud liter / gal
Aspire™	2	183 cm / 72"	135 cm / 53"	74 cm / 29"	120 kg / 260 lbs	475 l / 125 gal
Invite™	4	170 cm / 67"	201 cm / 79"	84 cm / 33"	165 kg / 360 lbs	900 l / 235 gal
Entice™	4	198 cm / 78"	198 cm / 78"	86 cm / 34"	175 kg / 390 lbs	950 l / 250 gal
Bloom™	5	198 cm / 78"	198 cm / 78"	86 cm / 34"	195 kg / 425 lbs	1025 l / 265 gal
Splendor™	5	198 cm / 78"	198 cm / 78"	84 cm / 33"	165 kg / 360 lbs	1025 l / 265 gal

Alle bovenstaande spa's maken gebruik van een filter van 5 m<sup>2</sup> behalve de **ASPIRE** die een filter van 2,5 m<sup>2</sup> gebruikt.

### LET OP!

BEDIEN DE SPA NIET VOORDAT U DEZE HANDLEIDING HEBT GELEZEN

Het niet lezen van deze handleiding en het niet opvolgen van de instructies kan leiden tot een onveilige bediening en/of permanente beschadiging van uw mobiele spa.

In de meeste steden, provincies, staten en landen hebt u een vergunning nodig voor een constructie in de open lucht en voor elektrische circuits. Bovendien beschikken sommige gemeentes over voorschriften voor het gebruik van omheiningen zoals hekken en/of zelfsluitende toegangspoorten op het terrein om toegang zonder toezicht tot een zwembad of spa door kinderen te voorkomen. Neem contact op met de plaatselijke instanties voor specifieke vereisten.

Indien u bijkomende informatie en/of hulp nodig hebt, neem dan contact op met uw lokale verdeler.

# INHOUDSOPGAVE

## INHOUDVEILIGHEIDSINFORMATIE

### VEILIGHEIDSINFORMATIE

BELANGRIJKE VEILIGHEIDSINSTRUCTIES.....	1
BELANGRIJKE INSTRUCTIES MET BETREKKING TOT DE SPA.....	4

### PLAATSING

EEN LOCATIE VOOR UW SPA PLANNEN.....	5
DE SPA PLAATSEN.....	6

### TOEGANG TOT DE APPARATUUR

PANEEL VOOR TOEGANG TOT DE APPARATUUR.....	7
--	---

### ELEKTRISCHE VEREISTEN

ELEKTRISCHE VEREISTEN .....	8
HET SYSTEEM CONFIGUREREN .....	9

### BEDIENING VAN HET CONTROLEPANEEL

DE TEMPERATUUR AANPASSEN.....	10
BEDIENING VAN DE JETS .....	10
VOORAF INGESTELDE FILTERCYCLI WIJZIGEN .....	10
BEDIENINGSMODI .....	11
INSTELLING VAN FAHRENHEIT/CELSIUS .....	11
SLIMME WINTERMODUS .....	11
SERVICEBERICHT OP LCD-SCHERM.....	12

### BEDIENING VAN DE ONDERDELEN

BEDIENING VAN DE ONDERDELEN VAN DE SPA.....	13
---	----

## INSTRUCTIES VOOR HET VULLEN EN OPSTARTEN

DE SPA MET WATER VULLEN.....	14
DE STROOM AANZETTEN.....	14

## TOEVOEGEN VAN OPSTARTCHEMICALIËN

FROG®-SYSTEEM .....	15
RICHTLIJNEN VOOR DE CHEMISCHE EIGENSCHAPPEN VAN HET WATER.....	16

## SPA-ONDERHOUD

ONDERHOUD VAN DE FILTERPATRONEN.....	17
ONDERHOUD VAN HET OPPERVLAK.....	18
VERZORGING VAN DE AFDEKKING.....	18
VERZORGING VAN DE OMKASTING .....	18
VERVANGEN VAN DE LED-VERLICHTING.....	18

## LATEN LEEGLOPEN OF WINTERKLAAR MAKEN

DE SPA LATEN LEEGLOPEN .....	19
DE SPA WINTERKLAAR MAKEN.....	19

## PROCEDURES OM PROBLEMEN OP TE LOSSEN

GEEN BEDIENING VAN DE ONDERDELEN.....	20
POMP WERKT NIET, MAAR DE VERLICHTING WERKT WEL.....	20
SLECHTE WERKING VAN DE JETS .....	20
HET WATER IS TE WARM .....	20

## BELANGRIJKE VEILIGHEIDSINSTRUCTIES

**LEES ALLE INSTRUCTIES  
ZORGVULDIG EN VOLG ZE OP.**

### VERMIJD RISICO'S VOOR KINDEREN

#### **GEVAAR:**

- **VERDRINKINGSGEVAAR VOOR KINDEREN.** Wees uiterst opmerkzaam om te vermijden dat kinderen toegang krijgen tot de spa op een moment dat niemand toezicht houdt. Laat kinderen nooit zonder toezicht de spa gebruiken om ongelukken te voorkomen.

#### **WAARSCHUWING:**

- Om het risico op verwondingen te beperken, mogen kinderen deze spa alleen onder streng toezicht gebruiken.
- Om het risico op letsel te beperken, moet de watertemperatuur lager worden ingesteld voor jonge kinderen. Kinderen zijn bijzonder gevoelig voor warm water.

### WAT U MOET DOEN:

- Met het oog op de veiligheid van uw kinderen dient u de spa na gebruik altijd af te sluiten met de kinderveilige sluitingen. Elke spa is voorzien van een afdekking met slot die voldoet aan de Amerikaanse ASTM F1346-91-veiligheidsnorm voor afdekkingen.
- Test de watertemperatuur met uw hand voordat u uw kinderen in de spa laat om er zeker van te zijn dat de temperatuur aangenaam is. Kinderen zijn bijzonder gevoelig voor warm water.
- Wijs kinderen erop dat natte oppervlakken zeer glad kunnen zijn. Let erop dat kinderen voorzichtig zijn wanneer ze in de spa gaan of de spa verlaten.

### WAT U NIET MAG DOEN:

- Sta nooit toe dat kinderen op de afdekking van de spa klimmen.
- Laat kinderen nooit zonder toezicht in de spa.

## HET RISICO VAN ELEKTROCUTIE VERMIJDEN

### *Risico van elektrocutie*

- Sluit het bad alleen aan op een geaarde stroombron.
- Leg de stroomkabel niet in de grond. Een ondergrondse stroomkabel kan leiden tot ernstige en zelfs dodelijke verwondingen als gevolg van elektrocutie indien er een kabel wordt gebruikt die niet geschikt is voor ondergrondse installatie of indien de kabel niet vakkundig wordt ingegraven.
- Op de schakelkast in de eenheid is een aardklem (klemverbinding) aangebracht, zodat een massief koperen geleider van minimaal 6 mm<sup>2</sup> (10AWG) kan worden aangesloten tussen dit punt en een metalen voorwerp, metalen waterleiding, metalen behuizing of elektrische apparatuur, of een leiding binnen 1,5 meter van de eenheid om te kunnen voldoen aan de lokale vereisten.

#### **WAARSCHUWING:**

- Om het risico op elektrische schokken te verminderen dient u een beschadigd snoer onmiddellijk te vervangen. Doet u dit niet, dan kan dit leiden tot ernstige en zelfs dodelijke verwondingen als gevolg van elektrocutie.
- De schakelkast is voorzien van een aardklem. Om het risico op een elektrische schok te verminderen, moet deze aardklem verbonden worden aan de aardklem van uw meterkast of aansluitkast met een ononderbroken groene, geïsoleerde koperdraad. De draad moet equivalent in afmeting zijn met de circuitgeleiders die de apparatuur van voeding voorzien. Bovendien wordt er een jetsysteemaansluiting (klemverbinding) geleverd aan de buitenkant van de schakelkast voor aansluiting op plaatselijke aardingspunten. Om het risico op een elektrische schok te verminderen, moet deze connector via een massieve koperdraad van 8 mm<sup>2</sup> aangesloten worden op metalen ladders, waterleidingen of ander metaal binnen 1,5 m van de spa om te voldoen aan lokale voorschriften. De mogelijkheid voor ontkoppelen moet gemakkelijk toegankelijk zijn, maar moet minstens 1,5 m van de spa af zijn.

- Uw spa heeft een geschikte stroomonderbreker (GFCI)/verliesstroomschakelaar (RCD) nodig om alle ongeaarde toevoergeleiders te openen.
- Uw spa moet beschikken over een verliesstroomschakelaar (RCD) in een elektrische aansluitkast. Telkens als u de spa gaat gebruiken, moet u eerst op de toets TEST van de aardlekschakelaar drukken. De schakelaar moet dan overgaan naar de 'doorgeslagen' positie. Wacht 30 seconden en reset de aardlekschakelaar door hem volledig uit en daarna weer volledig aan te zetten. De schakelaar moet dan aan blijven. Wanneer de aardlekschakelaar niet werkt op deze manier, geeft dit een elektrische storing aan met de mogelijkheid op een elektrische schok. Schakel de stroom uit tot de oorzaak van de storing is verholpen.

**BELANGRIJK:** Als u geen 30 seconden wacht voordat u de RCD opnieuw instelt, kan het POWER-lampje van de spa (op het controlepaneel) gaan knipperen. In dat geval moet u de RCD opnieuw testen.

## **GEVAAR: RISICO OP ELEKTRISCHE SCHOKKEN**

- Installeer de spa op minstens 1,5 m van alle metalen oppervlakken. Een spa mag op minder dan 1,5 meter van een metalen oppervlak worden geïnstalleerd als elk metalen oppervlak permanent via een massief koperen geleider van 6 mm<sup>2</sup> (10 AWG) wordt verbonden met het aardblokje op de hiervoor voorziene aansluitdoos in overeenstemming met de nationale voorschriften voor elektrische installaties.
- Gebruik geen elektrische apparaten, zoals een lamp, telefoon, radio of televisie, op minder dan 1,5 m van de spa. Als u deze veiligheidsafstand niet in acht neemt, kan dit leiden tot ernstige en zelfs dodelijke verwondingen als gevolg van elektrocutie indien het apparaat in de spa zou vallen.
- Installeer de spa altijd met de afvoer weg van het technisch compartiment en van alle elektrische onderdelen.

## **WAT U MOET DOEN:**

- Zorg ervoor dat uw spa op de juiste manier op het stroomnet aangesloten wordt. Schakel hiervoor een gediplomeerde elektricien in.
- Koppel de spa los van het stroomnet voordat u de spa laat leeglopen of voordat er aan elektrische componenten gewerkt wordt.
- Test de RCD vóór elk gebruik.

## **WAT U NIET MOET DOEN:**

- Gebruik de spa nooit als het luik van het technisch compartiment verwijderd is.
- Plaats elektrische apparaten nooit op minder dan 1,5 m van de spa.
- Gebruik geen verlengsnoer om de spa op het stroomnet aan te sluiten. Mogelijk is het snoer niet behoorlijk geaard, wat gevaar voor elektrische schokken kan opleveren. Een verlengsnoer kan een spanningsval veroorzaken, waardoor de motor van de jetpomp oververhit kan raken en beschadigd raakt.
- Probeer nooit de elektrische schakelkast te openen. De kast bevat geen onderdelen die door de gebruiker kunnen worden gerepareerd.

## **TE VERMIJDEN RISICO'S**

### **GEVAAR: RISICO OP VERWONDINGEN**

- Ga niet zitten in het gebied van het filtercompartiment. Zitten in dit gebied kan het volgende veroorzaken:
  - a) beperking van de afzuiging of het vacuüm van de filterpomp
  - b) schade aan onderdelen.
- Beide kunnen lichamelijk letsel tot gevolg hebben. Mocht er schade zijn opgetreden aan onderdelen in dit gebied, vervang deze onderdelen dan onmiddellijk!

Verwijder NOOIT de drijvende afschuimer, de mand en het filter uit het filtercompartiment terwijl de spa is ingeschakeld. Het kan persoonlijk letsel tot gevolg hebben.

- De grootte van de aanzuigfittings in de spa is afgestemd op de specifieke waterstroming die door de pomp teweeggebracht wordt. Vervang een aanzuigfitting nooit door een fitting met een lagere watercapaciteit dan aangegeven staat op de oorspronkelijke aanzuigfitting.

# VEILIGHEIDSINFORMATIE

- Er bestaat gevaar om uit te glijden en te vallen. Denk erom dat natte oppervlakken zeer glad kunnen zijn. Wees voorzichtig bij het in en uit de spa stappen.
- Gebruik de spa nooit als de aanzuigfittingen defect zijn of ontbreken.
- Personen met een besmettelijke ziekte mogen geen gebruik maken van de spa.
- Houd losse kledingstukken of loshangende juwelen weg van roterende jets of andere bewegende onderdelen.

## **Versterkte bijwerkingen van medicijnen**

- Het gebruik van drugs, alcohol of medicijnen vóór of tijdens het gebruik van de spa kan leiden tot bewustzijnsverlies, wat op zijn beurt kan leiden tot verdrinking.
- Personen die medicijnen gebruiken, dienen een arts te raadplegen voordat ze de spa gaan gebruiken. Sommige medicijnen zijn slaapverwekkend, terwijl andere de hartslag, bloeddruk en bloedsomloop kunnen beïnvloeden.
- Personen die slaapverwekkende medicijnen gebruiken (bv. kalmerende middelen, antihistaminica of antistollingsmiddelen) mogen de spa niet gebruiken.

## **Gezondheidsproblemen die worden beïnvloed door het gebruik van de spa**

- Zwangere vrouwen moeten een arts raadplegen voordat ze de spa gaan gebruiken.
- Personen die aan zwaarlijvigheid lijden en personen met een hartkwaal, een te lage of te hoge bloeddruk, bloedsomloopstoornissen of diabetes moeten een arts raadplegen voordat zij de spa gaan gebruiken.

## **Onzuiver water**

- Houd het water schoon en zuiver het met de juiste chemicaliën. De aanbevolen niveaus voor uw spa zijn:  
Vrij beschikbaar chloor (FAC): 1,0-3,0 ppm  
Totale alkaliteit: 40 - 120 ppm  
pH van het water: 7,2 - 7,8  
Calciumhardheid: 75 - 150 ppm

**BELANGRIJK:** Laat de jetpomp minstens tien minuten draaien nadat u WATERCHEMICALIËN in het filtercompartiment hebt toegevoegd.

- Maak het filterpatroon maandelijks schoon om vuil en afgezette mineralen te verwijderen. Deze kunnen immers de werking van de hydromassage-jets beïnvloeden, de waterstroming verminderen of de maximaalthermostaat activeren waardoor de spa volledig wordt uitgeschakeld.

## **HET RISICO OP HYPERTHERMIE VERMIJDEN**

Langdurig verblijf in heet water kan HYPERTHERMIE veroorzaken, een gevaarlijke toestand die zich voordoet als de lichaamstemperatuur stijgt tot boven de normale waarde van 37°C. De symptomen van hyperthermie zijn onder andere: het zich niet bewust zijn van dreigend gevaar, niet gewaarworden van warmte, geen besef hebben van de noodzaak de spa te verlaten, lichamelijke niet in staat zijn de spa te verlaten, foetusletsel bij zwangere vrouwen en bewustzijnsverlies met verdrinkinggevaar tot gevolg.

### **WAARSCHUWING:**

Het gebruik van alcohol, drugs of medicijnen kan het risico op levensgevaarlijke hyperthermie in wervelbaden en spa's aanzienlijk verhogen.

## **OM HET RISICO OP VERWONDINGEN TE VERMINDEREN:**

- Mag het water in de spa nooit warmer dan 40°C zijn. Een watertemperatuur tussen 38°C en 40°C is veilig voor een gezonde volwassene. Bij langdurig gebruik (langer dan 10 minuten) en voor jonge kinderen worden lagere watertemperaturen aanbevolen. Langdurig gebruik van de spa kan hyperthermie veroorzaken.
- Zwangere of mogelijk zwangere vrouwen moeten de watertemperatuur in de spa beperken tot 38°C. Als u dit niet doet, zal uw baby misschien blijvend letsel oplopen.
- Gebruik de spa niet onmiddellijk na een zware lichamelijke inspanning.

## **OM HET RISICO VAN HUIDVERBRANDING TE VERMIJDEN:**

- Om het risico op verwondingen te verminderen moet een gebruiker voor het in de spa stappen, de watertemperatuur met een nauwkeurige thermometer meten.
- Vóór u in de spa gaat, moet u de temperatuur van het water met de hand controleren om er zeker van te zijn dat de temperatuur aangenaam is.

## **VEILIGHEIDSTEKEN**

VEILIGHEIDSTEKEN in het pakket voor de gebruiker. Het teken, dat vereist is als voorwaarde voor productlisting, moet permanent worden geïnstalleerd op een plaats waar het zichtbaar is voor de gebruikers van de spa.

## **BELANGRIJKE INSTRUCTIES MET BETREKKING TOT DE SPA**

Hierna volgt belangrijke informatie over uw spa. We raden u aan deze informatie zorgvuldig te lezen en strikt in acht te nemen.

## **WAT U MOET DOEN:**

- Als de spa niet in gebruik is, moet u hem altijd bedekken met de afdekking en de afdekking op slot doen, ongeacht of de spa leeg of vol is.
- Volg de onderhoudsinstructies die in deze handleiding vermeld worden zorgvuldig op.
- Gebruik alleen goedgekeurde accessoires, en voor uw spa aanbevolen chemicaliën en reinigingsmiddelen.

## **WAT U NIET MOET DOEN:**

- Stel de spa nooit bloot aan direct zonlicht als de spa niet gevuld is met water of als de afdekking niet is aangebracht. Blootstelling aan direct zonlicht kan de kuip beschadigen.
- Rol of duw de spa niet op zijn kant. Hierdoor beschadigt u de zijpanelen.
- Trek nooit aan de bevestigingsriemen om de afdekking op te tillen of te verslepen, maar gebruik hiervoor altijd de handgrepen.
- Probeer nooit de elektrische schakelkast te openen. De kast bevat geen onderdelen die door de gebruiker kunnen worden gerepareerd. De garantie vervalt als de schakelkast door de eigenaar van de spa wordt geopend. Volg nauwgezet de stappen in het deel 'Problemen oplossen' als de spa niet naar behoren werkt. Neem contact op met een erkende verdeler als u het probleem niet kunt oplossen. Vele problemen kunnen gemakkelijk aan de telefoon worden opgelost door een erkende onderhoudstechnicus.

## **EEN LOCATIE VOOR UW SPA PLANNEN**

Neem de volgende zaken in overweging bij het bepalen van de locatie voor uw spa.

### **VEILIGHEID KOMT OP DE EERSTE PLAATS:**

Let erop dat u uw spa zodanig plaatst dat de toegang tot het technisch compartiment en de zijpanelen niet geblokkeerd wordt. Zorg ervoor dat uw installatie voldoet aan alle gemeentelijke en lokale veiligheidsvoorschriften en -vereisten.

### **GEPLAND GEBRUIK VAN DE SPA:**

Bij het bepalen van de plaats voor uw spa is het handig te weten hoe u uw spa wilt gaan gebruiken. Gebruikt u de spa bijvoorbeeld meer voor recreatieve of voor therapeutische doeleinden? Als uw spa voornamelijk gebruikt gaat worden met het gezin, moet u voldoende ruimte rondom de spa vrijlaten voor activiteiten en tuinmeubilair. Als u de spa juist vaker wilt gaan gebruiken om te ontspannen en voor therapie, dan hebt u waarschijnlijk behoefte aan meer privacy rondom de spa.

### **PRIVACY:**

Denk aan uw omgeving tijdens alle seizoenen om te bepalen wat de beste opties voor privacy zijn. Houd bij het nadenken over de locatie van uw spa rekening met het uitzicht van uw burens.

### **UITZICHT:**

Denk na over welke kant u op kijkt als u in de spa zit. Is er iets speciaals waarop u kunt uitkijken? Misschien is er een zone die overdag een rustgevend briesje of 's avonds een prachtige zonsondergang heeft.

### **KLIMAAT:**

Als u in een klimaat woont waar 's winters sneeuw valt of het in de zomer heel warm kan worden, is het handig als u de spa neerzet op een plek waar u zich kunt omkleden of waar u dicht bij het huis bent. In een warmer klimaat is het misschien nodig om de spa in de schaduw te zetten. Overweeg de plaatsing van bomen, struiken, een terrasoverkapping of misschien een prieel om te voorzien in wat u nodig hebt. Als u de spa binnenshuis plaatst, moet de ruimte over voldoende

ventilatie beschikken. Tijdens het gebruik van de spa komen er aanzienlijke hoeveelheden vocht vrij. Dit vocht kan na verloop van tijd voor schade aan muren en plafonds zorgen. Om schade door vocht te voorkomen, moeten muren en plafonds met speciale verf worden behandeld. Onthoud dat u de spa regelmatig moet laten leeglopen. Zorg dus voor een omgeving waarin dat mogelijk is.

### **SCHOON HOUDEN:**

Voorkom dat vuil en bladeren in uw spa terechtkomen door beton te gebruiken voor paden en toegangsplaatsen. Bekijk waar het water afloopt van goten, bomen en struiken.

### **TOEGANG VOOR ONDERHOUD:**

Veel mensen kiezen ervoor om rondom hun spa tegels of speciaal hout te leggen. Als u uw spa installeert met een aangepaste decoratieve afwerking, moet u eraan denken dat u ruimte vrijhoudt voor toegang daartoe. Als uw spa service nodig heeft, moet de monteur mogelijk het paneel van de spa verwijderen of daar van onderen toegang toe kunnen krijgen. Het is altijd het beste om speciale installaties te (laten) ontwerpen zodat de spa nog verplaatst of opgetild kan worden.

### **EEN GOEDE FUNDERING:**

Uw nieuwe spa heeft een goede fundering nodig. De grond waarop uw spa rust, moet stevig genoeg zijn om de spa met water en gebruikers te dragen. Een fundering die niet sterk genoeg is, kan gaan schuiven of kantelen als de spa erop staat, wat spanning op de kuip of de onderdelen van de spa kan veroorzaken.

### **LET OP:**

Schade veroorzaakt door onvoldoende of onjuiste fundering wordt niet gedekt door de garantie van de spa. Het is de verantwoordelijkheid van de eigenaar om te zorgen voor een juiste fundering voor de spa.

Zorg ervoor dat de fundering waarop de spa geplaatst wordt, water van de spa laat aflopen. Een juiste afvoer houdt de onderdelen droog in regen en nat weer.

Houd bij het installeren van uw spa altijd rekening met het gewicht van de spa. Als u de spa installeert op een verhoogd plankier of andere structuur, is het aan te raden een bouwkundig ingenieur of aannemer te raadplegen om er zeker van te zijn dat de structuur het gewicht kan dragen.

## **WIJ RADEN U AAN OM DE FUNDERING VOOR UW SPA TE LATEN LEGGEN DOOR EEN ERKENDE, GEKWALIFICEERDE AANNEMER.**

Een plaat gewapend beton van minstens 10 cm dikte is aanbevolen voor uw spa. De wapening in de plaat moet worden verbonden met een aarddraad.

## **INSTALLATIE BINNENSHUIS:**

Als u de spa binnenshuis plaatst, dient u rekening te houden met een aantal speciale vereisten. Het oppervlak rond de spa zal nat worden. Zorg dus voor een oppervlak waarop u niet uitglijdt als het nat is. Een goede afvoer is zeer belangrijk om plassen rond de spa te vermijden. Wanneer u een nieuw vertrek bouwt voor de spa, wordt aangeraden een vloerafvoer te installeren. Als u de spa binnenshuis plaatst, zal de vochtigheid uiteraard toenemen. Vocht kan binnendringen in houtwerk en kan droogrot, schimmelvorming of andere problemen veroorzaken. Controleer af en toe of het vocht in de lucht uw houtwerk, behang, enz. niet aantast. Zorg voor voldoende ventilatie in de ruimte waarin de spa is opgesteld om de gevolgen van een hoge luchtvochtigheid tot een minimum te beperken. Een architect kan u zeggen of de ventilatie al dan niet volstaat.

## **DE SPA PLAATSEN**

### **CONTROLEER DE AFMETINGEN VAN UW SPA:**

Vergelijk de afmetingen van uw spa met de breedte van poorten, voetpaden en doorgangen langs de route die gebruikt wordt om uw spa in uw tuin te zetten. Misschien moet u een poort verwijderen of een hek tijdelijk verplaatsen om een onbelemmerde doorgang naar de plaats van installatie mogelijk te maken. Denk er ook aan dat u rekening moet houden met de afmetingen en het gewicht van speciale apparatuur wanneer u daarvan gebruik maakt om uw spa op zijn plaats te zetten.

## **EEN LEVERINGSROUTE PLANNEN:**

Controleer de breedte van poorten, deuren en voetpaden om er zeker van te zijn dat uw spa onbelemmerde doorgang heeft. Misschien moet u een poort of een deel van een hek verwijderen om voldoende ruimte in de breedte te krijgen. Als de spa op de leveringsroute een bocht van 90 graden moet maken, moet u de afmetingen controleren om er zeker van te zijn dat de spa die bocht kan maken. Controleer op uitstekende gas- en watermeters, airconditioningunits, enz. op uw huis die obstakels kunnen vormen op de leveringsroute naar uw tuin. Controleer op laag uitstekende daken, overhangende takken of regenpijpen die een belemmering in de hoogte kunnen vormen.

## **SPECIALE OMSTANDIGHEDEN:**

Het gebruik van een hijskraan voor het leveren en plaatsen van uw spa is voornamelijk bedoeld om schade aan uw spa en uw eigendommen, en letsel aan het leveringspersoneel te voorkomen.

# TOEGANG TOT DE APPARATUUR

## PANEEL VOOR TOEGANG TOT DE APPARATUUR



### Spa: voorkant

Om toegang te krijgen tot het technisch compartiment:

- Draai de 8 schroeven uit het luik van het paneel voor toegang tot de apparatuur en verwijder daarna het luik.



## ELEKTRISCHE VEREISTEN

**⚠ ZET DE SPA NIET AAN ALS U DEZE NOG NIET MET WATER HEBT GEVULD!**

**⚠ GEVAAR – RISICO VAN ELEKTRISCHE SCHOK**

Installaties die niet conform de volgende procedures en vereisten zijn aangelegd, kunnen gebruikers blootstellen aan elektrische schokken.

Niet-conforme installaties worden niet gedekt door de garantie.

De elektrische bedrading van dit koud bad voldoet aan de vereisten van de National Electric Code (NEC) en alle toepasselijke lokale voorschriften. Het elektrische circuit moet geïnstalleerd worden door een elektricien en goedgekeurd worden door een plaatselijke elektriciteitsinspectie.

1. Installaties binnen 1,5 meter van metalen oppervlakken moeten geaard worden op de metalen oppervlakken. Gebruik een massieve koperdraad van 8 mm<sup>2</sup> (8 AWG) en bevestig deze aan de aardingslip op de schakelkast in het technisch compartiment.
2. Alleen een gekwalificeerde elektricien mag het koud bad van stroom voorzien.
3. De installatie van de voeding moet een aardlekschakelaar (RCD) met de juiste nominale waarde bevatten, zoals vereist door uw nationale/lokale elektriciteitsvoorschriften. De aardlekschakelaar moet specifiek voor het bad zijn en mag niet worden gedeeld met andere apparaten. Deze moet gelabeld zijn en gemakkelijk toegankelijk voor gebruikers.
4. De elektrische voeding van het koud bad moet een geschikte stroomonderbreker bevatten om alle niet-geaarde voedingsgeleiders te openen conform de nationale/lokale elektriciteitsvoorschriften. De mogelijkheid voor ontkoppelen moet gemakkelijk toegankelijk zijn voor de gebruikers, maar moet minstens 1,5 m van het water van het bad verwijderd zijn.

5. De voedingskabels moeten vast bedraad zijn. Als het koud bad vast bedraad is, is het ook aan te raden om een uitschakelapparaat in de buurt van het koud bad te plaatsen. Dit apparaat biedt een snelle en handige manier om de stroomtoevoer naar het koud bad af te sluiten voor noodgevallen en onderhoud.
6. De voedingskabels moeten de juiste afmetingen hebben volgens de nationale/lokale elektriciteitsvoorschriften. Er moet een aardleiding worden voorzien die even groot is als de grootste stroomtoevoergeleider, maar niet kleiner dan 8 mm<sup>2</sup> (8 AWG). Gebruik alleen koperen bedrading.
7. Open de afdekplaat aan de voorkant van de schakelkast en volg de instructies en het bedradingschema op de achterkant van de afdekplaat.
8. KOUD BAD VAN 230V MET VASTE BEDRADING
  - De afmetingen van de bedrading moeten voldoen aan de nationale en/of lokale elektriciteitsvoorschriften.
  - De afmetingen van de bedrading worden bepaald door de lengte van de kabel van de kast met de aardlekschakelaar naar het koud bad en door de maximale stroomopname.
  - Alle bedradingen moeten van koper zijn om voldoende verbindingen te garanderen. Gebruik geen aluminium bedrading.



De toegang tot de apparatuur bevindt zich bij de meeste spa's onder het controlepaneel op de bovenkant van de spa.

## VEREISTEN VOOR DE STROOMONDERBREKER:

Er moet een nieuwe RCD-stroomonderbreker voor uw spa-installatie gebruikt worden. Gebruik geen bestaande stroomonderbreker, omdat de toestand daarvan niet bekend is.

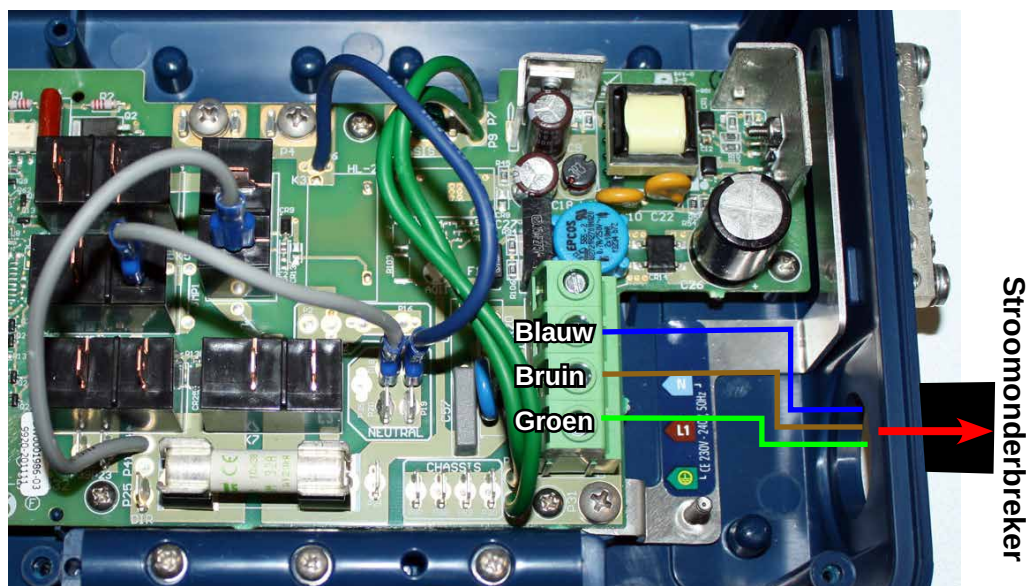
Het systeem van 230V 50Hz verbruikt 13 ampère (aangesloten op een stroomonderbreker van 16 A) of 16 ampère (aangesloten op een stroomonderbreker van 20 A) en moet worden aangesloten op een enkel elektrisch circuit met 3 draden. De drie draden zijn 1 fase draad (bruin) + 1 nuldraad (blauw) + 1 beschermende aardleiding (groen/geel) aan beide systemen. De spa moet worden aangesloten op een RCD-stroomonderbreker die enkel bestemd is voor de spa en niet wordt gedeeld met andere apparatuur. Gebruik geen verlengsnoeren of verdeelstekkers van eender welke aard.

## HET SYSTEEM CONFIGUREREN

### UW SPA CONFIGUREREN ALS EEN SYSTEEM VAN 13 A OF 16 A:

Bij het gebruik van een systeem van 230V 50Hz 13 A of 20 A sluit u de bedrading aan op de aansluitpunten zoals hierna weergegeven. Zie de belangrijke opmerking onder de afbeelding voor de aansluiting op een stroomonderbreker van 20 ampère.

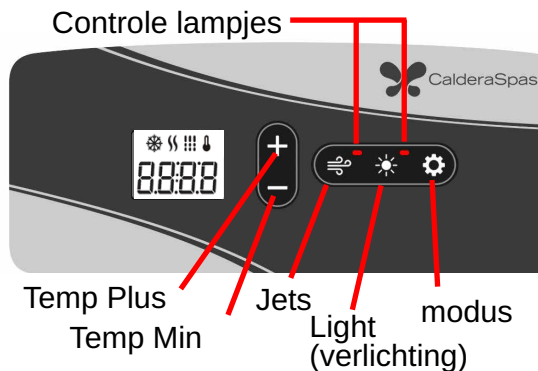
- Bij een systeem van 13 ampère (stroomonderbreker van 16 A) werkt de verwarming van de spa ALLEEN als de pomp op lage snelheid draait.
- Bij een systeem van 16 ampère (stroomonderbreker van 20 A) werkt de verwarming als de pomp op hoge snelheid of op lage snelheid draait.



**BELANGRIJK:** Nadat u de spa hebt aangesloten op een systeem van 20 amp, moet er een **programmaconfiguratie worden uitgevoerd**. Houd de toets JETS gedurende 30 seconden ingedrukt om toegang te krijgen tot de Low Level (LL) instellingen op het controlepaneel. Gebruik de toets +/- om de instelling te wijzigen van de configuratie LL1 Factory Default (tegenstroom verwarming en hoge snelheid) naar LL2 (meestroom verwarmers en pomp op hoge snelheid). Druk binnen 25 seconden op de toets LIGHT (verlichting) om de nieuwe programma-instelling op te slaan.

# BEDIENING VAN HET CONTROLEPANEEL

## EERSTE OPSTART



**ALLEEN SPLENDOR:**  
(bediening met 4 knoppen)

Wanneer de spa voor het eerst wordt ingeschakeld, begint het besturingssysteem met een

opstartmodus van 2 minuten. Er verschijnen verschillende codes op het scherm. Als de opstartmodus voltooid is, wordt de huidige temperatuur weergegeven op het scherm. Vervolgens begint de spa met de verwarming en het onderhoud van de temperatuur van het water en start de eerste filtercyclus. Uw spa is ontworpen om het water automatisch te verwarmen tot de van fabriekswege ingestelde temperatuur van 38°C, tenzij u de watertemperatuur anders instelt. Als de stroomtoevoer naar de spa wordt onderbroken, keert de spa bij herstelling van de stroomtoevoer automatisch terug naar de laatste ingestelde temperatuur.

## DE TEMPERATUUR AANPASSEN

De temperatuur kan alleen tussen de 26,5°C en 40°C worden ingesteld. De laatst gemeten temperatuur wordt voortdurend op het LCD-scherm weergegeven.

Druk op de toetsen *Plus* of *Min* om de ingestelde temperatuur en het controlelampje weer te geven. Afhankelijk van welke toets u indrukt, stijgt of daalt de temperatuur telkens als u op de toets drukt. Na vijf seconden geeft het LCD-scherm automatisch de huidige temperatuur van de spa weer.

Het controlelampje van de "verwarming" licht op als de verwarming aan staat. Het knippert als er meer warmte nodig is, maar de verwarming niet aan staat. Als de ingestelde temperatuur is bereikt, schakelt het controlelampje uit en de lage snelheid van de jetpomp schakelt uit na 30 seconden (indien dit niet gebeurt is in de filtercyclus).

\* Gebruikt met bediening met 4 knoppen

## BEDIENING VAN DE JETS

Druk eenmaal stevig op de toets *Jets* om de lage snelheid van de pomp te activeren en druk nogmaals op de toets voor de hoge snelheid. Druk opnieuw stevig op de toets *Jets* om de pomp uit te schakelen (tenzij de spa aan het verwarmen is of zich in een filtercyclus bevindt). Als u de pomp vergeet uit te zetten als hij op lage of hoge snelheid draait, schakelt de pomp na 1 uur automatisch uit. Het controlelampje naast de toets "Jets" zal knipperen als de jetpomp op lage snelheid draait en blijft branden als de jetpomp op hoge snelheid draait.

## VEELKLEURIGE LED-VERLICHTING

Druk eenmaal op de toets *Light* om de verlichting in te schakelen. Het verlichtingscontrolelampje naast de toets gaat branden als de verlichting aan is. Druk nogmaals op de toets om de verlichting uit te schakelen. Telkens het licht snel wordt aan- en uitgeschakeld, verschijnt er een nieuwe verlichtingsmodus. De volgorde is: wit, aqua, magenta, azure, amber, emerald, ruby, kleurenwiel met plotse kleurveranderingen, traag kleurenwiel met alle kleuren en snel kleurenwiel met alle kleuren. De laatst gebruikte verlichtingsmodus komt terug als het licht gedurende meer dan 2 seconden wordt uitgeschakeld.

**OPMERKING:** Als u de verlichting vergeet uit te zetten, gaat het na 4 uur automatisch uit.

## FILTERCYCLI

Er zijn twee filtercycli: de eerste cyclus (F1) start onmiddellijk na het inschakelen en de tweede cyclus (F2) start 12 uur later. De standaardduur voor de eerste filtercyclus is 1 uur, voor de tweede cyclus is dat 30 minuten.

De filtercycli werken alleen op lage snelheid. Het "filter"-controlelampje licht op wanneer een filtercyclus bezig is. De duur van elke filtercyclus kan worden gewijzigd.

## VOORAF INGESTELDE

### FILTERCYCLI WIJZIGEN

De filterduur kan geprogrammeerd worden tussen 0 en 6 uur in stappen van 30 minuten (0,5 uur) voor beide filtercycli. Om de cyclustijden te programmeren:

1. Houd de toets *Mode* (\*verlichting) gedurende 5 seconden ingedrukt tot F1 wordt weergegeven.
2. Druk op de toets *Plus* of *Min* om de cyclustijd voor F1 te wijzigen.

# BEDIENING VAN HET CONTROLEPANEEL

3. Druk op de toets *Mode* (\*verlichting) om de F1-cyclus op te slaan en verder te gaan naar de F2-cyclus.
4. Druk op de toets *Plus* of *Min* om de cyclustijd voor F2 te wijzigen.
5. Wacht 15 seconden om de timer te laten aflopen en de instelling op te slaan.

**BELANGRIJK:** Om de starttijd van de eerste filtercyclus opnieuw in te stellen, sla stap 5 over en blijf op de toets *Mode* (\*verlichting) drukken tot de huidige temperatuur wordt weergegeven. Als u de spa uitschakelt, wordt ook de starttijd van de eerste filtercyclus opnieuw ingesteld.

## ONDERBREKEN VAN DE FILTERCYCLUS:

De filtercyclus zal worden onderbroken telkens wanneer een jetpomp of de verlichting tijdens de filtercyclustijd manueel wordt geactiveerd. De onderbreking eindigt 10 minuten na het beëindigen van het handmatig gebruik.

## BEDIENINGSMODI

De standaardmodus is de standaardbedieningsmodus die vooraf in de fabriek is ingesteld. Om de werking van de spa te programmeren naar andere modi, moet u eerst naar de programmeermodus gaan om de wijziging uit te voeren.

**OPMERKING:** Vorstbescherming (slimme wintermodus) zal, indien nodig, in werking treden bij alle standen.

**STANDAARDMODUS:** (ST) Deze is geprogrammeerd om de gewenste temperatuur te behouden door middel van periodieke watercirculatie (test) om het water te testen en te verwarmen naar de ingestelde temperatuur.

**SPAARMODUS:** (Ec) Deze vermindert de ingestelde temperatuur van de spa met 11°C. Het testen en verwarmen van het water gebeurt enkel tijdens de filtercycli.

**SLAAPMODUS:** (SL) Het testen en verwarmen van het water gebeurt enkel tijdens de filtercycli, terwijl het spa-water naar de ingestelde temperatuur wordt gebracht.

**STILLE MODUS:** (NT) Deze behoudt de temperatuur door middel van periodieke testen tussen het begin van F1 en het einde van F2, terwijl er geen test van het water wordt toegestaan tussen het einde van F2 en het begin van F1.

Om het programmeerscherm te openen en te wisselen tussen de standaard-, spaar-, slaap- en stille modus is het volgende vereist:

1. Houd de toets *Mode* (\*verlichting) gedurende 5 seconden ingedrukt.
2. Druk meermaals op de toets *Mode* (\*verlichting) tot ST, Ec, SL of NT wordt weergegeven.
3. Gebruik de toetsen *Plus* of *Min* om uw keuze te maken tussen de verschillende modi. ST = standaardmodus, Ec = spaarmodus, SL = slaapmodus en NT = stille modus.
4. Wacht 15 seconden om de timer te laten aflopen en de instelling op te slaan.

**OFF-MODUS:** Via deze modus stopt u alle spa-functies gedurende 30 minuten om een snel onderhoud van de spa uit te voeren. Om de spa in OFF MODE (OFF-modus) te zetten drukt u op de toets *Jets* en houdt u deze ingedrukt gedurende 5 seconden. Op het scherm wordt afwisselend OFF en de watertemperatuur weergegeven tijdens de OFF MODE (OFF-modus). Om de OFF MODE (OFF-modus) te stoppen vooraleer de cyclus van 30 minuten is voltooid, raakt u gewoon de toets *Jets* (even) aan.

## INSTELLING VAN FAHRENHEIT/ CELSIUS


Om de watertemperatuurweergave te wijzigen naar Fahrenheit of Celsius, houdt u de toets *Mode* (\*verlichting) gedurende 5 seconden ingedrukt tot F1... wordt weergegeven. Druk meermaals op de toets *Mode* (\*verlichting) tot F of C wordt weergegeven. Druk op de toetsen *Plus* of *Min* om te wijzigen. Wacht 15 seconden om de timer te laten aflopen en de instelling op te slaan.

## SLIMME WINTERMODUS ❄️

De Slimme WinterModus (SWM) wordt gebruikt om te voorkomen dat water in de leidingen van de spa bevriest. Zodra er gevaar voor bevroering bestaat, treedt deze bescherming automatisch in werking. De SWM-beveiliging schakelt pas na 24 uur weer uit zonder gevaar voor bevroering. Gedurende deze periode van 24 uur blijft het pictogram van de slimme wintermodus aan. Het pictogram knippert tijdens het ledigen.

\* Gebruikt met bediening met 4 knoppen

## SERVICEBERICHT OP LCD-SCHERM

Bericht	Betekenis	Actie vereist
	Geen bericht op het scherm. De stroom naar de spa is onderbroken.	Het controlepaneel wordt uitgeschakeld tot de stroom hersteld is. De instellingen van de spa blijven bewaard tot de volgende keer dat u de stroom inschakelt.
HL	Het systeem heeft het verwarmingselement uitgeschakeld omdat de temperatuur bij het verwarmingselement 50°C (122°F) heeft bereikt. Ga niet in het water!	GA NIET IN HET WATER. Verwijder de afdekking van de spa en laat het water afkoelen, schakel vervolgens de stroom uit en zet de stroom van de spa terug aan om het systeem te resetten. Als de spa zich niet laat resetten, schakelt u de stroom naar de spa uit en neemt u telefonisch contact op met uw lokale verdeler.
AOH	De temperatuur in het technisch compartiment is te hoog 90°C (194°F), waardoor de interne temperatuur in het controlesysteem boven de normale limiet stijgt.	Open het technisch compartiment en wacht tot de fout is verholpen.
PRR	Er is een probleem opgetreden met de temperatuursensor.	Neem contact op met uw verdeler of servicemonteur.
OH	De watertemperatuur in de spa heeft 42°C (108°F) bereikt. Ga niet in het water!	Verwijder de spa-afdekking en laat het water afkoelen naar een lagere temperatuur. Neem contact op met uw verdeler of servicemonteur als het probleem blijft bestaan.
UPL	Er is geen lage niveau configuratiesoftware geïnstalleerd in het systeem.	Neem contact op met uw verdeler of servicemonteur.
FLO	Er werd geen waterstroom gedetecteerd door het controlesysteem terwijl er wel stroom wordt verwacht.	Zorg ervoor dat de jetpomp draait en dat er water stroomt; controleer en reinig de filters; zorg ervoor dat de waterkleppen open staan; zorg ervoor dat de spa het juiste waterniveau heeft. Neem contact op met uw verdeler of servicemonteur als het probleem blijft bestaan.
	De slimme wintermodus schakelt automatisch in als er risico op bevriezing optreedt.	Er is geen actie nodig, het schakelt automatisch uit wanneer er geen vrieskou meer is. Zie vorige pagina voor meer informatie.

**⚠ WAARSCHUWING! GEVAAR VOOR ELEKTRISCHE SCHOK! GEEN ONDERDELEN DIE DOOR DE GEBRUIKER GEREPAREERD KUNNEN WORDEN.**

Probeer de schakelkast niet te repareren. Neem contact op met uw lokale verdeler voor hulp. Volg alle instructies uit de gebruikershandleiding voor de stroomaansluiting. De installatie moet worden uitgevoerd door een erkende elektricien en alle aardingsaansluitingen moeten op de juiste wijze geïnstalleerd zijn.

**⚠ WAARSCHUWING! STAP NIET IN DE SPA ALS DEZE TE WARM IS**

**Het water is te warm.** De bescherming tegen oververhitting is uitgeschakeld. De watertemperatuur van de spa ligt boven de aanvaardbare grenzen. Als de huidige watertemperatuur ongeveer 1°C boven de ingestelde temperatuur komt, stopt de jetpomp met draaien om (wrijvings)warmte te verminderen. Als de temperatuur van het water in de spa blijft stijgen en boven de 42°C komt, gaat de spa over naar een oververhittingstoestand ("OH").

### **BEDIENING VAN DE ONDERDELEN VAN DE SPA LUCHTREGELKLEP (AIR CONTROL)**

De luchtregelklep reguleert de hoeveelheid lucht die wordt gemengd met het water als de jets werken. Draai alle luchtregelkleppen naar links en bekijk de verhoogde jetwerking. Draai de luchtregelkleppen naar de andere kant om de lucht af te sluiten en de jets alleen met water te laten werken. Zet de luchtregelkleppen uit als u de spa niet gebruikt. Zo voorkomt u dat koude lucht in de spa terecht komt en beperkt u de kosten voor het verwarmen van de spa. De ozonjet produceert altijd luchtbelletjes als de pomp werkt, indien er een optionele ozon geïnstalleerd is.

### **HYDROTHERAPIE-JETS**

De hydrotherapie-jets zijn verzonken in de wand van de spa. Draai de voorkant van de jets van gemiddelde grootte naar links om de jets aan te zetten en naar rechts om ze weer uit te zetten. Als u een jet in- of uitschakelt, vermindert of verhoogt het effect van de jets die niet gesloten zijn.

### **WHIRLPOOL-JET (INDIEN UW SPA HIERMEE IS UITGERUST)**

De whirlpool-jet bevindt zich onder de waterlijn of vlakbij het controlepaneel, in de wand. Deze jet is een richtklep en een jet met hoge capaciteit die een grotere diameter heeft dan de hydrotherapie-jets. De whirlpool-jet zet u aan en uit door de voorkant van de jet te draaien. Omdat er altijd een grote waterdruk is als de jet werkt, moet u de pomp uit of op de lage snelheid zetten voordat u probeert de voorkant van de jet te draaien. Als de open positie van de whirlpool-jet vergroot wordt, gaan alle hydrotherapie-jets uit. Een van de twee luchtregelkleppen is speciaal bestemd voor deze jet.

### **OZONGENERATOR (OPTIONELE APPARATUUR)**

Het ozonsysteem verbetert de kwaliteit van het water in de spa als aanvulling op het periodieke wateronderhoudsprogramma van de eigenaar. In tegenstelling tot bepaalde informatie die de ronde doet in de zwembad- en spa-sector, mag ozon **NIET** als enig ontsmettingsmiddel, klaarmiddel, antischuimmiddel en mineraalchelaatvormend middel worden gebruikt. Er moet een tweede ontsmettingsmiddel worden gebruikt om de concentratie vrije chloor (FAC) op 1,0 tot 3,0 ppm te handhaven. Als u een ozonzuiveringssysteem gebruikt, raadt Watkins Wellness u aan om alsnog een chemisch onderhoudsprogramma gebaseerd op erkende en gedocumenteerde industriënormen te volgen om er zeker van te zijn dat het water behoorlijk ontsmet wordt en zo zuiver mogelijk blijft.

### **WATERVAL (INDIEN UW SPA HIERMEE IS UITGERUST)**

Uw spa heeft een bedieningsklep waarmee u de waterstroom door de waterval kunt regelen van geen stroom tot een gestage stroom. Deze klep bevindt zich naast de waterval. Draai aan de klep om in of uit te schakelen. De waterval werkt alleen als de jetpomp ingeschakeld is.

# INSTRUCTIES VOOR HET VULLEN EN OPSTARTEN

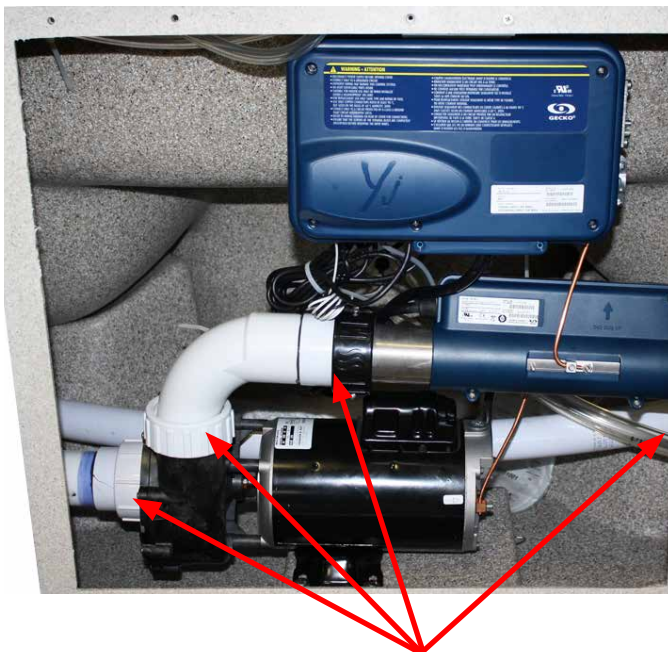
De volgende procedures moeten worden gevolgd bij de eerste opstart en wanneer u de spa laat leeglopen voor routineonderhoud.

## DE SPA MET WATER VULLEN

1. Maak de kuip van de spa helemaal schoon.
2. Controleer of de afvoerdop is bevestigd en goed vastzit.
3. Open alle jets om tijdens het vulproces zoveel mogelijk lucht uit de leidingen te laten ontsnappen.
4. Gebruik een tuinslang om uw spa met water te vullen.

**LET OP:** Gebruik geen warm of verzacht water.

5. Als het waterniveau stijgt, moet u het technisch compartiment controleren op lekken. U moet wellicht verbindingen en/of fittingen vastdraaien omdat ze tijdens het transport zijn losgeraakt. U hoeft hiervoor geen servicemonteur te raadplegen want dit kunt u eenvoudig zelf doen. Indien u hulp nodig hebt, neem dan contact op met uw lokale verdeler. Onder normale omstandigheden houdt u het waterpeil halverwege tussen de bovenkant van de spa en de bovenkant van de grijze filterring, of net boven de hoogste jets (afhankelijk van wat het hoogste is).



VERBINDINGEN

6. Als u het water in uw spa niet hoog genoeg houdt, kan dat schade aan uw systeem tot gevolg hebben en wordt de garantie ongeldig. Als uw spa-filter lucht aanzuigt waardoor de pomp een holte vormt, moet u water toevoegen!  
**BELANGRIJK:** Maak de afvoerdop los en laat het water gedurende 5 seconden uit de slangkraan lopen om de jetpomp te helpen aanzuigen. Sluit vervolgens de afvoerdop af. Als de jetpomp nog steeds niet aangezogen is nadat u deze stap hebt herhaald.
7. Controleer de filterinstallatie en zorg ervoor dat het filter niet los zit.

**BELANGRIJK:** Vergeet niet het water om de drie tot vier maanden te verversen.

## DE STROOM AANZETTEN

1. Zet de stroomvoorziening naar de spa op "ON" (aan) met behulp van het hoofdpaneel bij het huis en het subpaneel.
2. Druk op de toets *Jets* op het controlepaneel aan de bovenkant om de spa aan te zetten. Draai alle luchtregelkleppen naar links en bekijk de verhoogde jetwerking (lucht gemengd met water).
3. Terwijl de pomp draait controleert u de afvoer, verbindingen of fittingen in het technisch compartiment op lekken (lekken kunnen zijn opgetreden tijdens het vervoer). Als er op een van deze plaatsen water lekt, hoeft u geen servicemonteur te raadplegen. Draai de fitting gewoon vast. Indien u hulp nodig hebt, neem dan contact op met uw lokale verdeler.
4. Nadat u uw spa op lekken hebt gecontroleerd, is het tijd om de instellingen van uw spa aan te passen. Druk op de toets *Omhoog* of *Omlaag* op uw controlepaneel op de bovenkant tot het scherm aangeeft dat de door u gewenste temperatuur is ingesteld.

## TOEVOEGEN VAN OPSTARTCHEMICALIËN

### FROG®-SYSTEEM

Uw spa is compatibel met verschillende systemen voor het chemisch evenwicht van het water.

Elk van deze systemen heeft zijn eigen specifieke parameters voor waterverzorging.

Uw spa is uitgerust om het **FROG**-broompatroon te ondersteunen met behulp van het filtermandsysteem. Dit is een van de aanbevolen waterbehandelingsmethoden. Met dit systeem is het veel gemakkelijker om de juiste ontsmettingsniveaus te handhaven.

**Als u NIET kiest voor het FROG-systeem, sla dan de rest van deze pagina over en ga naar de volgende pagina voor standaardwaterverzorging.**

Neem contact op met uw verdeler voor de juiste **FROG**-waterverzorgingsproducten.

Bij gebruik van alle **FROG**-waterverzorgingsproducten, raadpleeg de meegeleverde instructies of gebruikershandleiding.

**OPMERKING:** Het FROG-systeem is goedgekeurd voor gebruik in de volgende landen: Oostenrijk, Denemarken, Frankrijk, Duitsland, Ierland, Italië, Noorwegen, Portugal, Zweden en het Verenigd Koninkrijk.

### INSTRUCTIES VOOR HET VERVANGEN VAN HET FROG-PATROON

De vervanging van het **FROG**-broompatroon hangt af van het aantal gebruikers en de aanbevelingen in de gebruikershandleiding.

**Volg de onderstaande stappen om het FROG-patroon te vervangen:**

1. Verwijder het filterdeksel.
2. Volg de bij het **FROG**-patroon meegeleverde instructies onder "Filtermandsysteem".



# TOEVOEGEN VAN OPSTARTCHEMICALIËN

## RICHTLIJNEN VOOR DE CHEMISCHE EIGENSCHAPPEN VAN HET WATER

Als u het FROG®-systeem gebruikt, raadpleeg dan de bedieningsinstructies van het FROG-systeem.

De spa-eigenaar is verantwoordelijk voor de chemische eigenschappen van het spa-water. Onjuiste chemische eigenschappen van het water kunnen leiden tot dure herstellingen die niet onder de garantie van de spa vallen. Indien u niet zeker bent over een bepaalde stap in het proces, neem dan contact op met uw lokale verdeler.

In eerste instantie is het raadzaam om na te gaan welke mineralen (bijv. ijzer) aanwezig zijn in het lokale bronwater. Zo weet u beter hoe u het water moet behandelen. Volg de vier onderstaande stappen en zorg ervoor dat u op elk vlak het juiste niveau bereikt voordat u naar de volgende stap gaat. VOEG alle chemicaliën toe aan het filtercompartiment terwijl de jets gedurende 10 minuten ingeschakeld zijn.

VOLG DE RICHTLIJNEN HIERNA WANNEER U HET FROG-ONTSMETTINGSSYSTEEM NIET GEBRUIKT.

### STAP #1: METEN VAN DE TOTALE ALKALITEIT:

De totale alkaliteit is de hoeveelheid bicarbonaten, carbonaten en hydroxiden in het water. Een juiste totale alkaliteit is belangrijk voor de pH-regeling. Als de totale alkaliteit te hoog ligt, is de pH-waarde moeilijk in te stellen. Als de totale alkaliteit te laag is, kan de pH-waarde moeilijk op het juiste peil gehouden worden. Het ideale bereik ligt tussen 40-120 deeltjes per miljoen (PPM). Verminder de totale alkaliteit met een Alkalinity Down/Decreaser (natriumbisulfaat). Verhoog de totale alkaliteit door een Alkalinity Up/Incraser (natriumbicarbonaat of natriumwaterstofcarbonaat) toe te voegen. Deze producten moeten in kleine hoeveelheden worden toegevoegd - 5 ml per keer. Wacht na het toevoegen van 5 ml een half uur voordat u opnieuw meet. Als het veilige bereik van de totale alkaliteit is vastgesteld, ga dan verder met de volgende stap.

### STAP #2: STEL HET JUISTE PH-NIVEAU IN

Het aanbevolen pH-bereik ligt tussen de 7,2 en 7,8. Als de pH-waarde groter is dan 7,8 is het water te alkalisch, wat kan leiden tot troebelheid en de vorming van

aanslag op de kuip en het verwarmingselement. Om de pH te verlagen gebruikt u een pH Down/Verlager (natriumbisulfaat). Onder 7,0 (wat als neutraal beschouwd wordt) is het water van de spa te zuur en kan het leiden tot beschadiging van het verwarmingssysteem. Om de pH te verhogen gebruikt u een pH Up/Verhoger (natriumwaterstofcarbonaat). Voeg één theelepel pH Up of pH Down toe aan het water en wacht daarna een half uur voordat u opnieuw gaat meten.

### STAP #3: BEPAAL DE CALCIUMHARDHEID

Het is belangrijk dat de calciumwaarde tussen 75-150 PPM ligt. Als de waarde moet bijgesteld worden, moet dat nu gebeuren. Als het water te zacht is (een lage waarde), moet calciumhardheid aan het water worden toegevoegd om de PPM-waarde te verhogen. Als het water te hard is (een hoge waarde), kan dit worden gecorrigeerd door: (A) een mengsel van hard en zacht water toe te voegen om een waarde in het veilige bereik te krijgen, of (B) een vlek- en kalkweringsmiddel toe te voegen. Als de calciumhardheid een probleem is met het lokale bronwater (te hard of te zacht), dan is een testkit die de calciumhardheid meet essentieel.

### STAP #4: ONTSMETTEN:

Als u de stappen 1 tot 3 hebt afgerond, moet de spa worden ontsmet met behulp van chloor (natriumdichloor). Voeg 2 theelepels chloor toe en voeg eventueel meer toe om tot een niveau van 1 tot 3 ppm te komen. Controleer dit niveau elke week, maar ook vooraleer en nadat u de spa gebruikt. **BELANGRIJKE OPMERKING:** Voor het ontsmetten van het water in de spa wordt natriumdichloor in korrelvorm ten zeerste aanbevolen. Broom in korrelvorm kan ook worden gebruikt. Gebruik nooit samengeperste ontsmettingsmiddelen, zelfs niet met een vlotter. Net als met de andere chemicaliën, moet het ontsmettingsmiddel aan het water worden toegevoegd terwijl de jets minimaal 10 minuten draaien.

### WEKELIJKSE SCHOKBEHANDELING:

Gebruik kaliummonopersulfaat (MPS) en voeg ongeveer 60 milliliter aan het filter toe terwijl de jets aan staan. De schokbehandeling wordt bereikt door MPS toe te voegen aan water dat in beweging is. Laat de afdekking open en laat de jets gedurende 10 minuten draaien op hoge snelheid. Schakel daarna de jets uit en sluit de afdekking weer om de warmte vast te houden.

## ONDERHOUD VAN DE FILTERPATRONEN

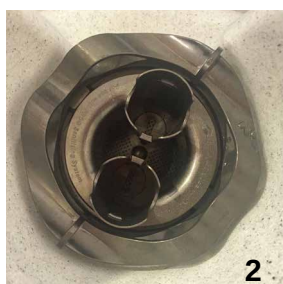
Elke maand moet het filterpatroon worden gereinigd om de voorwerpen en deeltjes te verwijderen die zich in de plooien van het patroon hebben vastgezet. Gebruik een huishoudelijke hogedrukspuit en een tuinslang met drukspuit, en spuit vervolgens het water van de binnen- naar de buitenkant van de plooien om al het vuil te verwijderen. **OPMERKING:** Zet uw spa nooit aan zonder filterpatroon! Dit maakt de garantie ongeldig.

**OPMERKING:** Filterpatronen moeten om de zes tot acht maanden vervangen worden of eerder als dat nodig is. Vervuilde filters kunnen er de oorzaak van zijn dat de pomp van uw spa doorbrandt en dit valt niet onder de garantie.

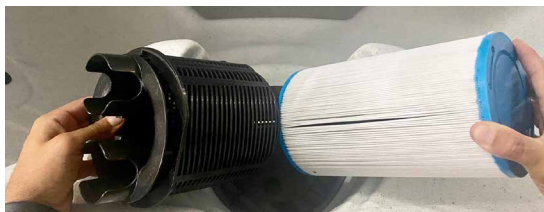
## INSTRUCTIES VOOR HET VERWIJDEREN EN REINIGEN VAN HET FILTERPATROON

De spa maakt gebruik van een ingeschroefd filterpatroon dat eenvoudig verwijderd kan worden.

- Zet de spa uit en onderbreek de stroomvoorziening (door de stroomonderbreker in de aansluitkast uit te schakelen of de stekker van de spa uit het stopcontact te trekken).
- Duw de filtermand iets naar beneden en draai hem naar links (1) om hem los te maken (2). Trek vervolgens de mand en de afschuimer omhoog om ze te verwijderen.



- Draai het filterpatroon tegen de wijzers van de klok in en trek hem uit de spa (u moet het patroon een aantal keren draaien).



- Spoel het patroon schoon met behulp van een tuinslang. Draai en maak de filterplooien van elkaar los terwijl u er water over spuit om het vuil te verwijderen. Laat het filter drogen en kijk of er calciumafzettingen (aanslag) of een oliëfilm op het filter zitten. Als dit het geval is, moet u het filterpatroon grondig reinigen met een speciale reinigingsooplossing voor spa-filters om mineraalafzettingen en oliën af te breken en te verwijderen. (Voor een langere levensduur van het filter moet u het regelmatig laten weken.)

**OPGELET!** Draag altijd de juiste oogbescherming als u chemicaliën of water onder hoge druk gebruikt. Lees de instructies op de reinigingsproducten en volg de veiligheids- en waarschuwingeninstructies op het etiket.

**OPGELET!** Schrob het filterpatroon nooit met een borstel. Hierdoor kan het filter sneller slijten en uit elkaar vallen. Laat de pomp van de spa nooit draaien zonder filterpatroon in het overloopgedeelte. Als u de spa laat werken zonder filterpatroon, krijgt vuil de kans om de leidingen van de spa binnen te dringen, wat de garantie ongeldig maakt!

- Vervang het filterpatroon, en breng daarna de mand en de afschuimer aan door ze erin te steken en rechtsonter te draaien om te vergrendelen. **ZET HET FILTER NIET TE STEVIG VAST!**
- Schakel de stroomtoevoer naar de spa weer in.

**BELANGRIJK:** Schade veroorzaakt door vuile, verstopte of verkalkte filters; schade aan het oppervlak van de spa veroorzaakt door onjuist gebruik van chemicaliën die op het oppervlak liggen; schade veroorzaakt door een onjuiste pH-balans, een onjuist calciumhardheidsniveau of andere onjuiste chemische eigenschappen van het water wordt niet gedekt door de garantie van de spa.

## ONDERHOUD VAN HET OPPERVLAK

Gebruik geen oplos- of schuurmiddelen om uw spa schoon te maken. Gewoonlijk zijn een mild reinigingsmiddel en water voldoende om het probleem op te lossen.

## VERZORGING

### VAN DE AFDEKKING

De afdekking is een aantrekkelijk, duurzaam schuimisolatieproduct, gemaakt van een in de massa geverfde polyester stof. Een maandelijkse reiniging wordt aanbevolen om de schoonheid te behouden en de stof langer te laten meegaan. De polyester afdekking reinigen en behandelen:

1. Verwijder de afdekking en plaats de afdekking voorzichtig tegen een muur of hek. Als er een afdekkingshefsysteem is geïnstalleerd, moet u de afdekking gesloten houden en ervoor zorgen dat alle naden dicht zijn zodat er geen zeep in de spa terecht komt.
2. Spuit de afdekking schoon met een tuinslang om vuil en stof te verwijderen.
3. Voeg vier eetlepels milde zeep of mild afwasmiddel toe aan 4 liter lauw water. Reinig met een zachte borstel. Spoel grondig af met koud water en laat aan de lucht drogen. **BELANGRIJK:** Spoel het polyester schoon voordat het zeepwater opdroogt.
4. Schrob de buitenranden en zijflappen van de afdekking. Spoel schoon met koud water.
5. Spoel de onderkant van de afdekking schoon met water (zonder zeep) en wrijf de onderkant schoon met een droge doek.

## VERZORGING

### VAN DE OMKASTING

De omkasting van uw spa heeft maar weinig onderhoud nodig om er goed uit te blijven zien. Gebruik een reinigingsproduct voor de omkasting om vuil te verwijderen als dat nodig is.

- Er mogen geen schuurmiddelen of scherpe chemicaliën op de omkasting van de spa gebruikt worden.

- Ook mogen er GEEN oplosmiddelen of reinigingsmiddelen met aromatische oplosmiddelen op de omkasting gebruikt worden.
- Warm zeepwater is de beste keuze voor het reinigen van de omkasting van de spa.

**VERMIJD LANGDURIGE BLOOTSTELLING AAN DIRECT ZONLICHT OF EXTREEM HOGE TEMPERATUREN 38°C OM TE VOORKOMEN DAT DE OMKASTING VAN DE SPA GAAT BOLLEN.**

## VERVANGEN VAN DE LED-VERLICHTING

- Schakel de stroomtoevoer naar de spa uit (OFF).
- Verwijder het luik van het technisch compartiment.
- Zoek de achterkant van de spa-verlichting.
- Om het LED-board te verwijderen, draait u de buitenbehuizing een kwartslag naar rechts. Trek hem naar buiten en haal het LED-board uit de contactdoos.
- Vervang de verlichting door bovenstaande stappen in omgekeerde volgorde uit te voeren.



# LATEN LEEGLOPEN OF WINTERKLAAR MAKEN

Afhankelijk van de toestand van het water moet u het water om de drie tot zes maanden vervangen.

**LET OP:** LEES HET VOLGENDE VOORDAT U DE SPA LAAT LEEGLOPEN

- Om schade aan de onderdelen van de spa te voorkomen, **MOET U DE STROOMONDERBREKER IN DE AANSLUITKAST UITSCHAKELLEN VOORDAT U DE SPA LAAT LEEGLOPEN. Zet de stroomonderbreker pas weer aan als u de spa gevuld hebt met water.**
- Er zijn bepaalde voorzorgsmaatregelen waaraan u moet denken bij het laten leeglopen van uw spa. Als het heel koud is en uw spa buiten staat, kan er bevriezing optreden in de leidingen of in de apparatuur.
- Stel de kuip van de spa niet bloot aan direct zonlicht.

## DE SPA LATEN LEEGLOPEN

- Als u de spa voor de eerste keer laat leeglopen, trek dan de slangkraan een paar centimeter uit de spa (de kraan bevindt zich in de uitsparing onder de spa, vlakbij het luik van het technisch compartiment).
- Schroef de afvoerdop los en verwijder hem.
- Maak de slangkraan vast aan een tuinslang en leid deze naar een geschikte afvoerplek waarbij u de slang onder de waterlijn houdt.
- Als de spa leeg is, reinigt u de kuip en het filterpatroon. Zie de paragraaf 'Onderhoud van de spa'.
- Als de kuip schoon is, verwijdert u de tuinslang, brengt u de afvoerdop weer aan en doet u de slangkraan weer terug in de uitsparing.
- Volg de 'Instructies voor het vullen en opstarten' op pagina 14.



## DE SPA WINTERKLAAR MAKEN

Als u van plan bent om uw spa voor de winter op te ruimen, moet u met een waterzuiger de waterleidin-

gen uitzuigen om er zeker van te zijn dat ze geen water meer bevatten. Water dat in de leidingen achterblijft, kan bevriezen waardoor de leidingen en de jets beschadigd kunnen worden.

1. U moet al het water uit de binnenleidingen verwijderen.
2. Verwijder de drijvende afschuimer, de mand en het filterpatroon. Reinig het filterpatroon en bewaar deze op een droge plaats. Sluit de zuigerslang aan op de **zuigzijde** van de alleszuiger en droog het filtercompartiment grondig.
3. Verwijder het water met de alleszuiger, beginnend bij de jets bovenaan en zo verder naar beneden toe, naar de jets onderin de spa. **OPMERKING:** Wanneer u het water uit de jetopeningen verwijdert, is het mogelijk dat een andere jet begint te zuigen. Laat iemand de zuigwerking van de andere jet blokkeren met een grote doek. Dit helpt om water te verwijderen dat diep in de hoofdleiding vastzit.
4. Droog de kuip van de spa grondig met een schone handdoek.
5. Giet met behulp van een trechter propyleenglycol-antivries in de afzuigfittings van het filter en in de jetmonden. **LET OP: Gebruik alleen polypropyleenglycol als antivriesmiddel. Dit is niet giftig. Gebruik NOOIT antivries voor auto's, want deze stof is giftig.**
6. Schroef de afvoerdop aan de voorkant van de pompbehuizing los. Laat al het water eruit lopen. Plaats de afvoerdoppen in een hersluitbare plastic zak en bewaar ze nabij de pomp. Plaats de afvoerdoppen terug als u de spa weer aanzet.
7. Draai de verbindingstukken van de afzuig/afvoerpomp en de verwarmers los en laat het water weglopen. Laat het verbindingselement los. **OPMERKING:** Draai de verbindingstukken weer vast voordat u de spa vult.
8. Zet het luik van het technisch compartiment terug en draai de schroeven weer aan. **OPMERKING:** Schade door het op onjuiste wijze winterklaar maken van de spa valt niet onder de garantie. Als u vragen hebt over het winterklaar maken van de spa, kunt u contact opnemen met uw lokale verdeler.

## PROCEDURES OM PROBLEMEN OP TE LOSSEN

Als de spa niet werkt zoals dat zou moeten, leest u eerst alle installatie- en bedieningsinstructies in deze handleiding en controleert u het bericht op het scherm van het controlepaneel. Als u daarna nog van mening bent dat de spa niet goed werkt, volgt u de instructies voor het oplossen van problemen.

### **LET OP! WAARSCHUWING! GEVAAR VOOR ELEKTRISCHE SCHOK!**

**Geen onderdelen die door de gebruiker gerepareerd kunnen worden.**

Probeer de schakelkast niet te repareren. Neem contact op met uw lokale verdeler voor hulp. Volg alle instructies uit de gebruikshandleiding voor de stroomaansluiting.

## **GEEN BEDIENING VAN DE ONDERDELEN**

Controleer het volgende:

1. Gaat er stroom naar het koud bad?
2. Is de huishoudelijke aardlekschakelaar doorgeslagen?
3. Is de aansluitkast (230V) doorgeslagen?
4. Als het antwoord op vraag 1 "ja" is en het antwoord op de vragen 2 en 3 "nee" is, neem dan contact op met uw plaatselijke verdeler voor hulp.

## **POMP WERKT NIET, MAAR DE VERLICHTING WERKT WEL**

Druk op de toets *Jets*:

De pomp werkt, maar er stroomt geen water naar de jets. De pomp is mogelijk niet goed gevuld. Dit kan optreden als u de spa hebt laten leeglopen en weer gevuld hebt. Druk verschillende keren op de toets *Jets*, waarbij u de motor nooit langer dan 5 tot 10 seconden achter elkaar laat werken terwijl er geen water uit de jets komt.

## **SLECHTE WERKING VAN DE JETS**

1. Druk op de toets *Jets* om te controleren of de pomp werkt.
2. Draai alle luchtregelkleppen naar links en bekijk de verhoogde jetwerking.
3. Zorg ervoor dat het waterniveau tot halverwege de bovenkant van de spa en de bovenkant van de grijze filterring komt.

4. Controleer of het filter niet vuil is. Maak het filter indien nodig schoon.
5. Controleer of alle jets in de open positie staan (draai ze naar links).

## **HET WATER IS TE WARM**

1. Controleer de gewenste temperatuur op het controlepaneel aan de bovenkant.
2. Controleer of er een diagnostisch bericht wordt weergegeven (in het gedeelte Bediening van het controlepaneel).

**OH - Oververhitting (de spa wordt uitgezet)  
GA HET WATER NIET IN.**

Als de spa oververhit is, moet u de afdekking verwijderen om de spa te laten afkoelen. Het bedieningssysteem van de spa reset zichzelf als de watertemperatuur onder de 41°C komt. Als de watertemperatuur onder de resettemperatuur komt, kunt u op een willekeurige toets op het controlepaneel aan de bovenkant drukken om het systeem te resetten. Als de spa zich niet laat resetten, schakelt u de stroom naar de spa uit en neemt u telefonisch contact op met uw lokale verdeler.

Onder extreme en/of lang aanhoudende weersomstandigheden is het mogelijk dat de omgevingstemperatuur hoger wordt dan 41°C, wat invloed heeft op de watertemperatuur van de spa en oververhitting van de spa veroorzaakt. Door deze omstandigheden kunnen de sensors van de spa een OH-bericht produceren en kunt u uw spa tijdens deze omstandigheden niet gebruiken. Houd hiermee rekening bij het kiezen van een opstelplaats van uw spa en kies daarom een plaats waar de buitentemperatuur lager is. U kunt in dit geval bijvoorbeeld een plaats uitkiezen zonder direct zonlicht op het oppervlak van uw spa. Ongeacht wat de oorzaak is, mag u niet in uw spa stappen als de watertemperatuur hoger is dan 40°C.

Als het controleren van de bovengenoemde stappen het probleem niet oplost, kunt u contact opnemen met uw lokale verdeler.



# Watkins Wellness®

*Feel good. Live well.*

1280 Park Center Drive  
Vista, California 92081  
Verenigde Staten

©2025 WATKINS WELLNESS.



303555.26

303555.26NL A (12/25)